



El ambiente
es de todos

Minambiente

BOLETÍN HIDROMETEOROLÓGICO DE LA MOJANA

San Marcos, Sucre 08 de noviembre de 2021

Hora de la actualización: 12:00 HLC

BOLETÍN No: 455

CONTENIDO

1. CONDICIONES METEOROLÓGICAS

1.1 CONDICIONES METEOROLÓGICAS PRECEDENTES

1.2 CONDICIONES METEOROLÓGICAS ACTUALES

1.3 PRONÓSTICO METEOROLÓGICO DIARIO

2. CONDICIONES HIDROLÓGICAS

2.1 CONDICIONES HIDROLÓGICAS ANTECEDENTES

2.2 CONDICIONES HIDROLÓGICAS ACTUALES

2.2.1 SUBZONA HIDROGRÁFICA DEL RÍO SAN JORGE - CUENCA ALTA

2.2.2 SUBZONA HIDROGRÁFICA DEL RÍO SAN JORGE - CUENCA BAJA

2.2.3 SUBZONA HIDROGRÁFICA DEL RÍO NECHÍ - CUENCA BAJA

2.2.4 DIRECTOS AL BAJO CAUCA - CIÉNAGA LA RAYA ENTRE EL RÍO NECHÍ Y EL BRAZO DE LOBA

2.2.5 DIRECTOS AL CAUCA ENTRE PTO. VALDIVIA Y RÍO NECHÍ

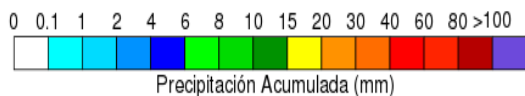
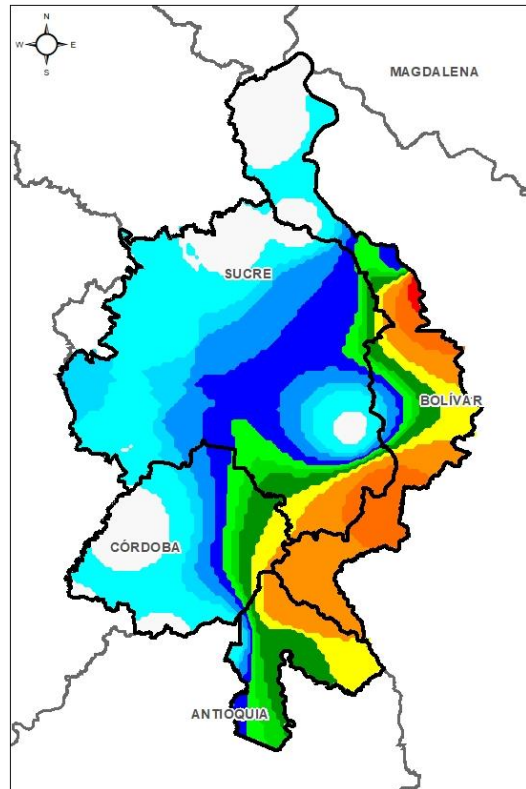
2.2.6 DIRECTOS AL BAJO MAGDALENA ENTRE EL BANCO Y EL PLATO

El Centro Regional de Pronóstico y Alertas Tempranas de la Mojana - CRPA La Mojana, busca fortalecer el sistema de alertas tempranas a través de un continuo monitoreo de las condiciones hidrometeorológicas, la generación de pronósticos meteorológicos y la difusión de alertas para la comunidad y los diferentes sectores productivos de la región.

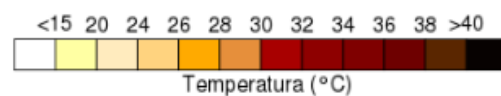
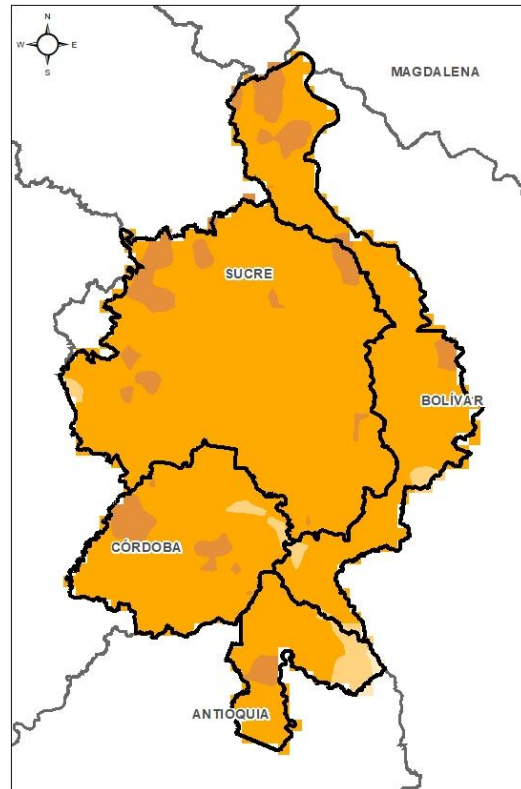
Esta iniciativa hace parte de los proyectos "Reducción del riesgo y la vulnerabilidad frente al cambio climático en la región de La Depresión Momposina", financiado por el *Adaptation Fund* y "*Mojana, clima y vida*", financiado por el Fondo Verde del Clima, implementados por el Ministerio de Ambiente, el Fondo de Adaptación y el PNUD, en alianza con CORPOMOJANA e IDEAM.



1.1 CONDICIONES METEOROLÓGICAS ANTECEDENTES

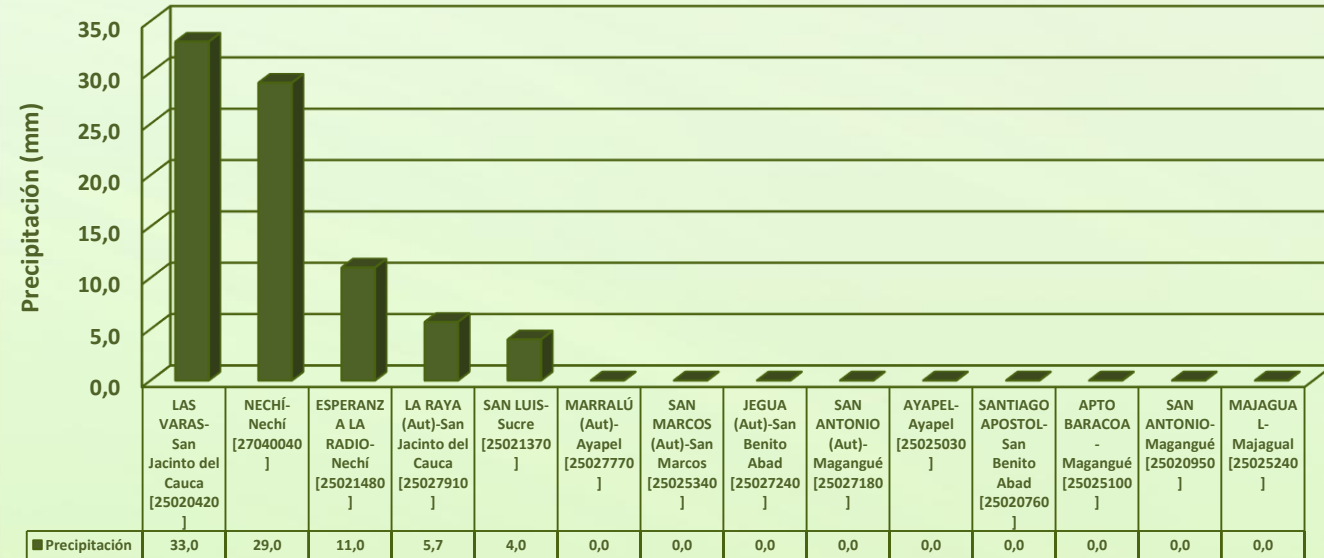


Precipitación acumulada
05/11/2021 (07:00) – 06/11/2021 (07:00).
Fuente: IDEAM



Temperatura superficial máxima por
estimación Satelital 05/11/2021
Fuente: IDEAM

Lluvia Registrada el 05 Noviembre de 2021

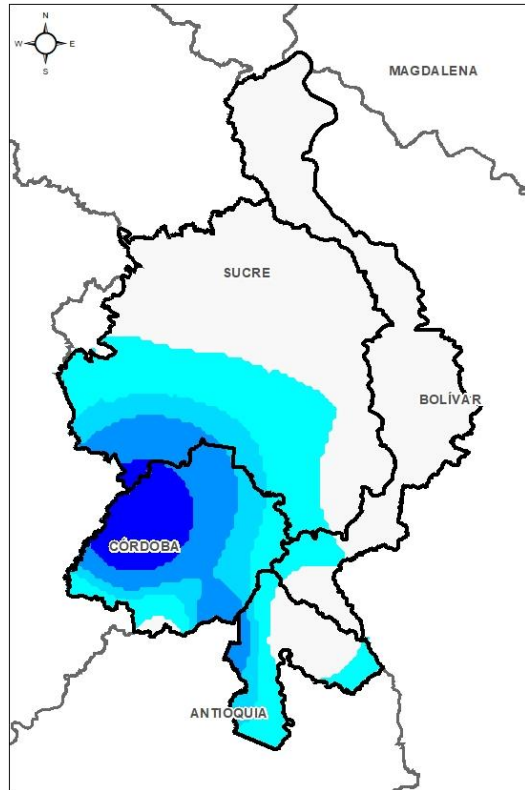


RESUMEN DE CONDICIONES DEL DÍA 05 DE NOVIEMBRE

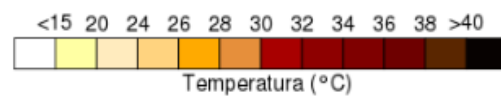
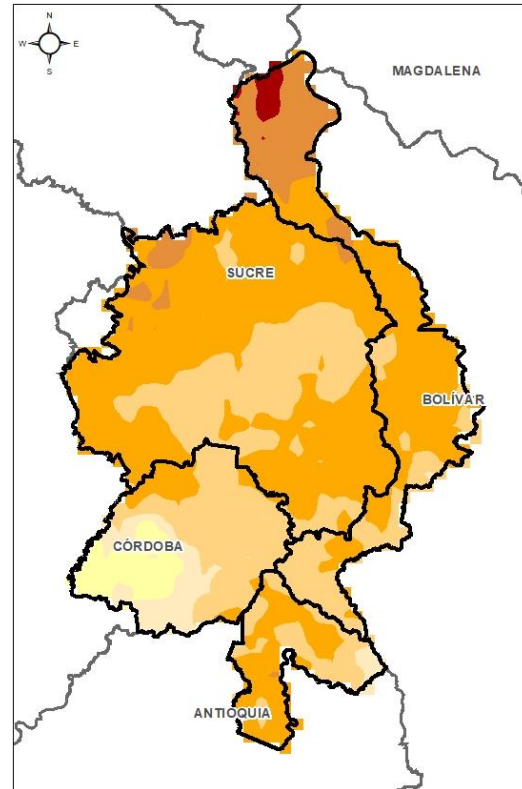
Precipitación: especialmente sobre los municipios de Nechí, Achí, San Jacinto del Cauca y Guaranda.

Temperatura: Se registró una temperatura máxima de 33,7°C el día 05 de noviembre a las 15:00 horas en el municipio de Ayapel, y una mínima de 25°C en la madrugada del 06 de noviembre en el municipio de San Marcos.

1.1 CONDICIONES METEOROLÓGICAS ANTECEDENTES

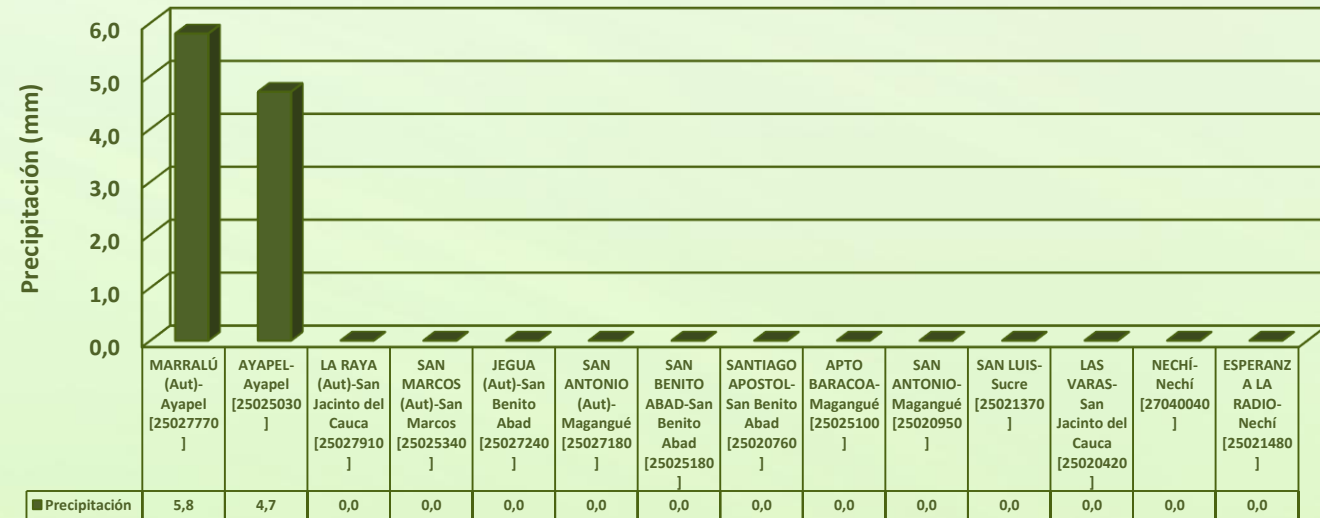


Precipitación acumulada
06/11/2021 (07:00) – 07/11/2021 (07:00).
Fuente: IDEAM



Temperatura superficial máxima por
estimación Satelital 06/11/2021
Fuente: IDEAM

Lluvia Registrada el 06 Noviembre de 2021

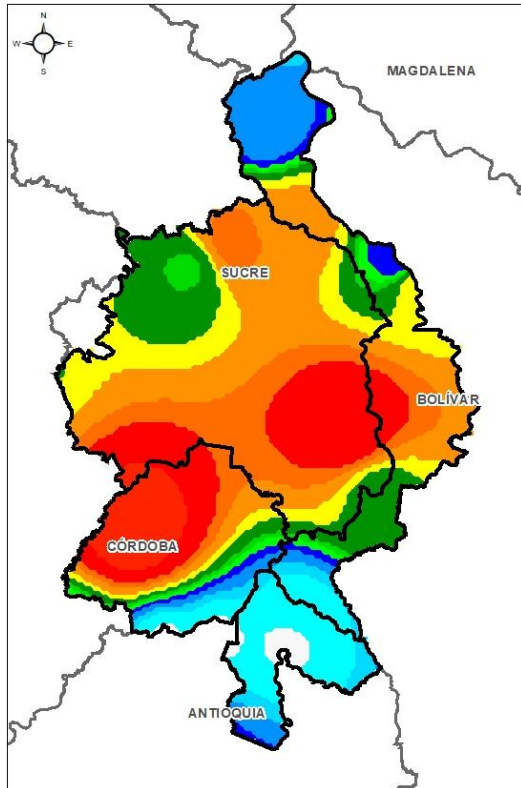


RESUMEN DE CONDICIONES DEL DÍA 06 DE NOVIEMBRE

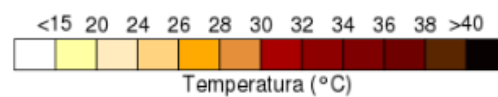
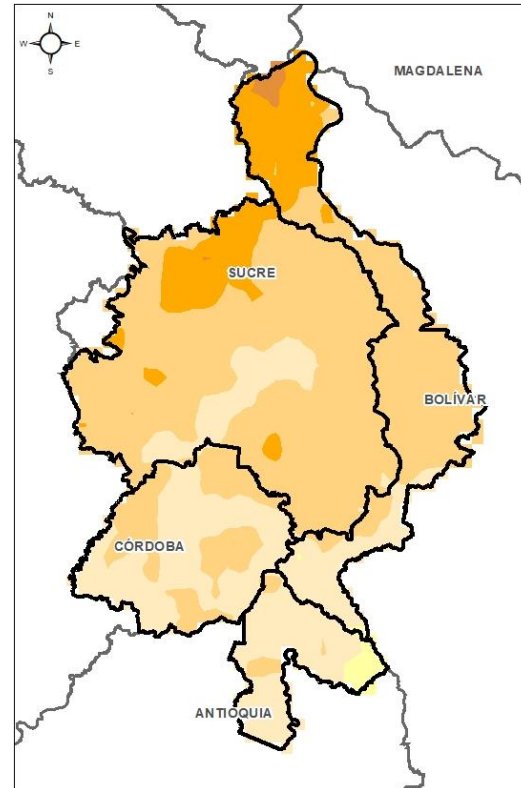
Precipitación: Algunas lluvias durante la mañana del seis al sur occidente de la región sobre los municipios de San Marcos y Ayapel.

Temperatura: Se registró una temperatura máxima de 33°C el día 06 de noviembre a las 15:00 horas en el municipio de San Marcos, y una mínima de 24,2°C en la madrugada del 07 de noviembre en el municipio de Ayapel.

1.1 CONDICIONES METEOROLÓGICAS ANTECEDENTES

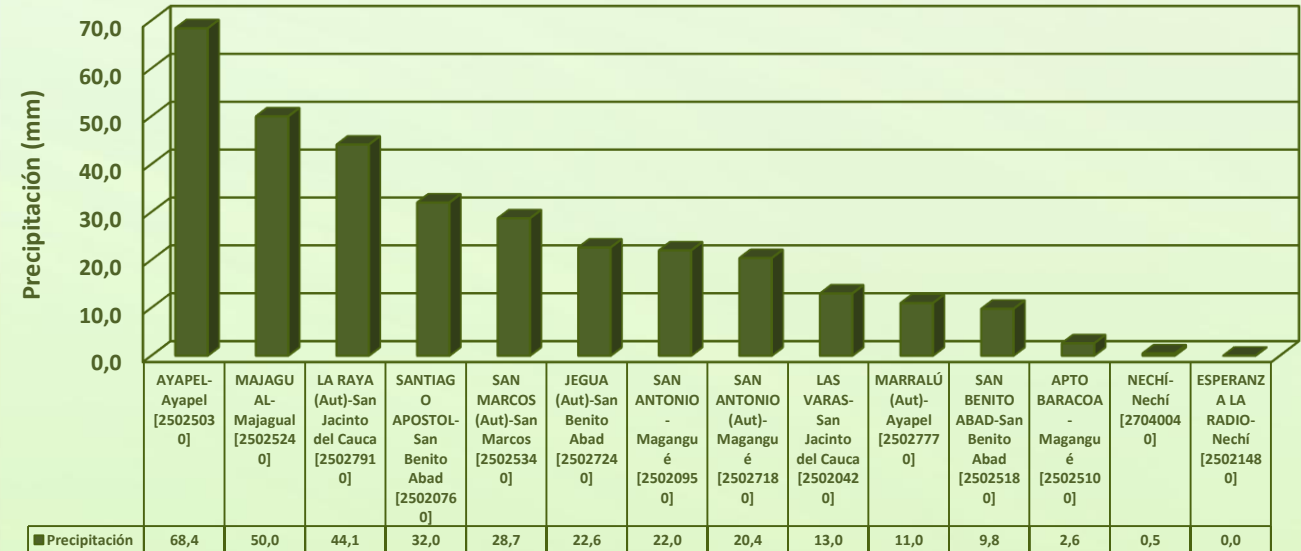


Precipitación acumulada
07/11/2021 (07:00) – 08/11/2021 (07:00).
Fuente: IDEAM



Temperatura superficial máxima por
estimación Satelital 07/11/2021
Fuente: IDEAM

Lluvia Registrada el 07 Noviembre de 2021



RESUMEN DE CONDICIONES DEL DÍA 07 DE NOVIEMBRE

Precipitación: lluvias en toda la región durante la madrugada del lunes acompañadas de tormenta eléctrica, siendo las más fuertes sobre los municipios de Ayapel, Majagual y san Jacinto del Cauca.

Temperatura: Se registró una temperatura máxima de 33,9°C el día 07 de noviembre a las 14:00 horas en el municipio de Ayapel, y una mínima de 21,6°C en la madrugada del 08 de noviembre en el municipio de San Marcos.

1.2 CONDICIONES METEOROLÓGICAS ACTUALES

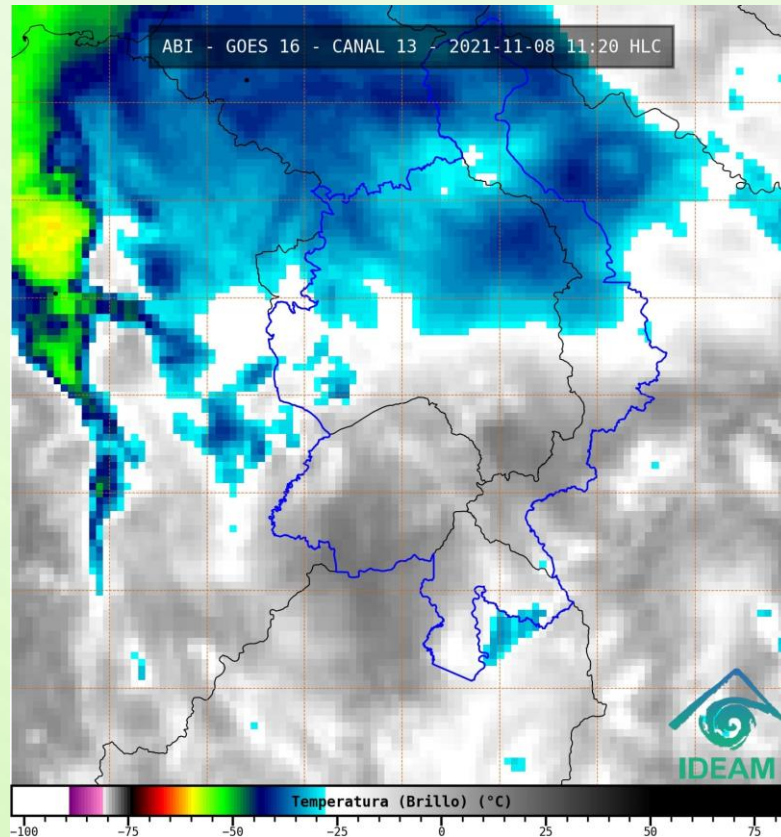


Imagen de satélite IR 11:20 HLC
Fuente: IDEAM

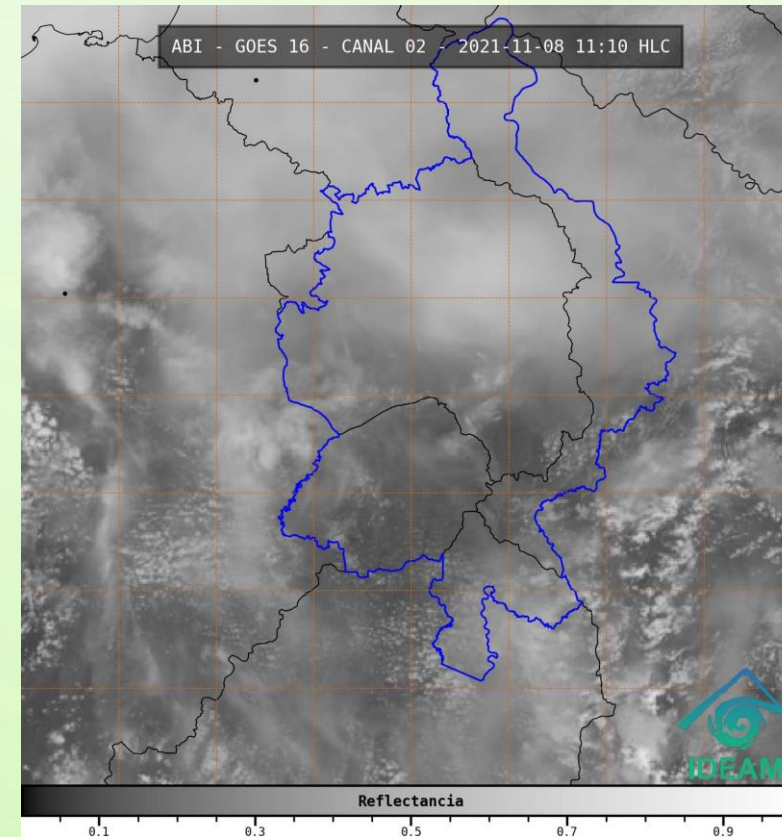
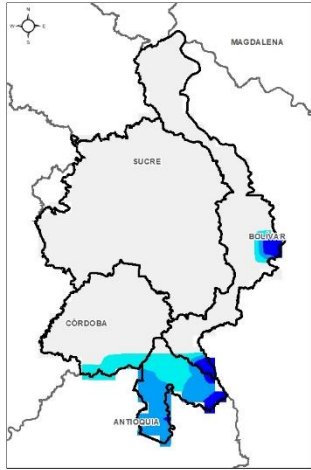


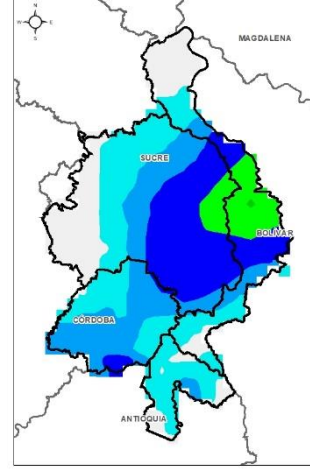
Imagen de satélite VIS 11:10 HLC
Fuente: IDEAM

Recientemente, se mantiene el cielo mayormente nublado y lloviznas dispersas al norte de la región

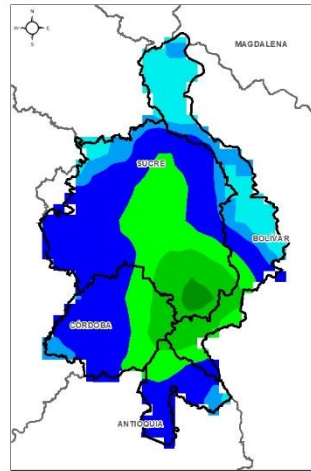
1.3 PRONÓSTICO METEOROLÓGICO



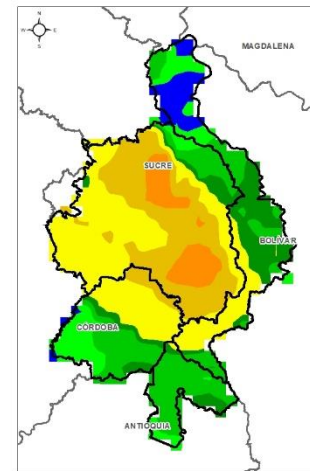
TARDE DEL 08 DE NOVIEMBRE



NOCHE DEL 08 DE NOVIEMBRE



MADRUGADA DEL 09 DE NOVIEMBRE



ACUMULADO DEL 08 AL 09 DE NOVIEMBRE



Día	Jornada	Temperatura Máxima	Nubosidad	Tipo de Precipitación	Probabilidad de lluvia(%)
LUNES 08 DE NOVIEMBRE	Tarde	32°C	Parcialmente nublado	Sin lluvias	20%
	Noche	25°C	Nublado	Lluvias al sur	70%



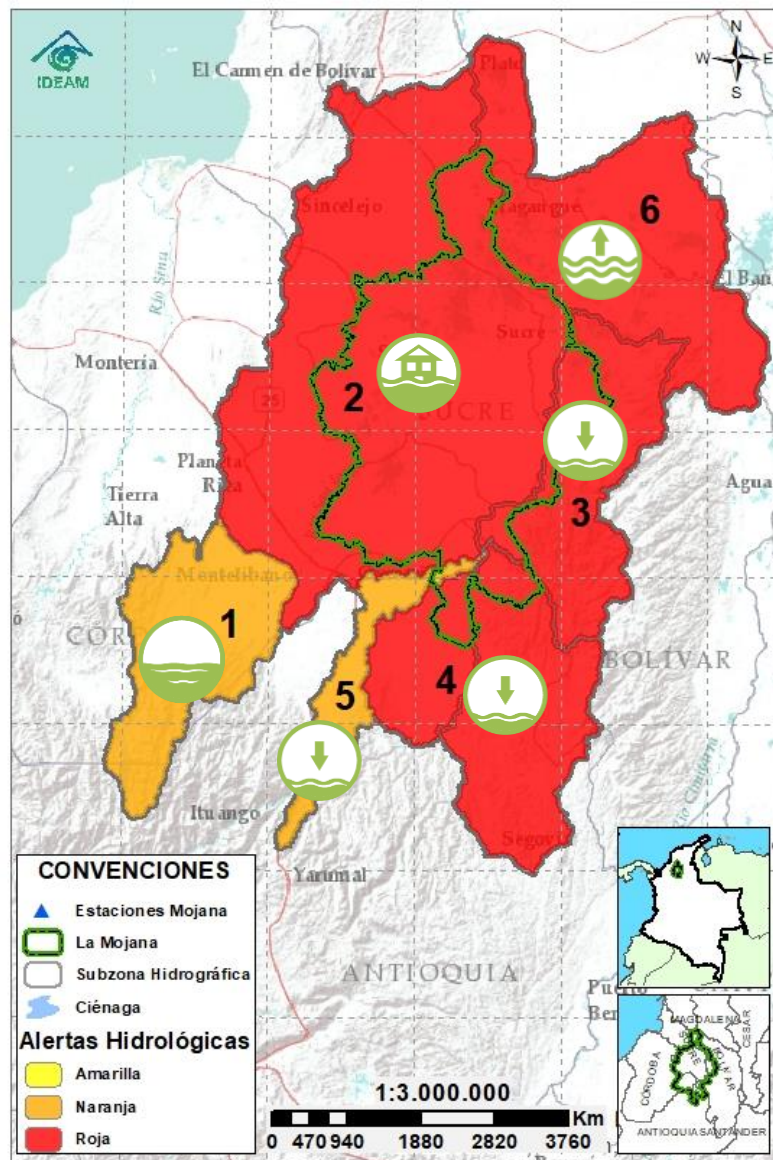
Pronóstico de temperaturas medias para los próximos 02 días

PRONÓSTICO PARA EL LUNES 08 DE NOVIEMBRE

Precipitación: aunque la mayor parte de la tarde tendremos condiciones secas, no se descartan algunas lluvias dispersas a finales de la jornada, para horas de la noche y madrugada tendremos un cielo nublado que permitiría algunas lluvias ligeras por sectores en la región.

Temperatura: Las temperaturas máximas oscilarán entre los 31°C y 32°C y las mínimas entre los 22°C y 23°C. Las sensaciones térmicas máximas estimadas oscilarán entre los 35°C y 38°C.

2.1 CONDICIONES HIDROLÓGICAS ANTECEDENTES



Condiciones hidrológicas antecedentes para el 07/11/2021

CONVENCIONES DE TERMINOS HIDROLÓGICOS

	Lluvias	Lluvias antecedentes intensas o continuas y/o pronóstico de las mismas, las cuales pueden generar crecientes súbitas en los ríos principales y sus afluentes.
	Descenso	Condición de disminución de niveles.
	Ascenso	Condición de aumento de niveles.
	Creciente súbita	Fenómeno natural que se presenta en los ríos de montaña como consecuencia de la ocurrencia de lluvias intensas o torrenciales en zonas de alta pendiente del cauce principal y sus afluentes.
	Tránsito de creciente	Es el desplazamiento de una onda de creciente de aguas arriba hacia aguas abajo de la corriente.
	Creciente por desembalse	Proceso de tránsito del flujo de agua por descarga controlada desde un embalse.
	Inundación	Aumento en los niveles y/o caudales de los cuerpos de agua que superan la capacidad máxima de transporte o modificación de la sección transversal que la reduce, ocasionando el desbordamiento e inundación de sus zonas aledañas.
	Niveles estables	No se presentan fluctuaciones considerables de nivel del cuerpo de agua.



Alerta ROJA

PARA TOMAR ACCIÓN Advierte a los sistemas de prevención y atención de desastres sobre la amenaza que puede ocasionar un fenómeno con efectos adversos sobre la población, el cual requiere la atención inmediata por parte de la población y de los cuerpos de atención y socorro. Se emite una alerta sólo cuando la identificación de un evento extraordinario indique la probabilidad de amenaza inminente y cuando la gravedad del fenómeno implique la movilización de personas y equipos, interrumpiendo el normal desarrollo de sus actividades cotidianas.



Alerta NARANJA

PARA PREPARARSE Indica la presencia de un fenómeno. No implica amenaza inmediata y como tanto es catalogado como un mensaje para informarse y prepararse. El aviso implica vigilancia continua ya que las condiciones son propicias para el desarrollo de un fenómeno, sin que se requiera permanecer alerta.

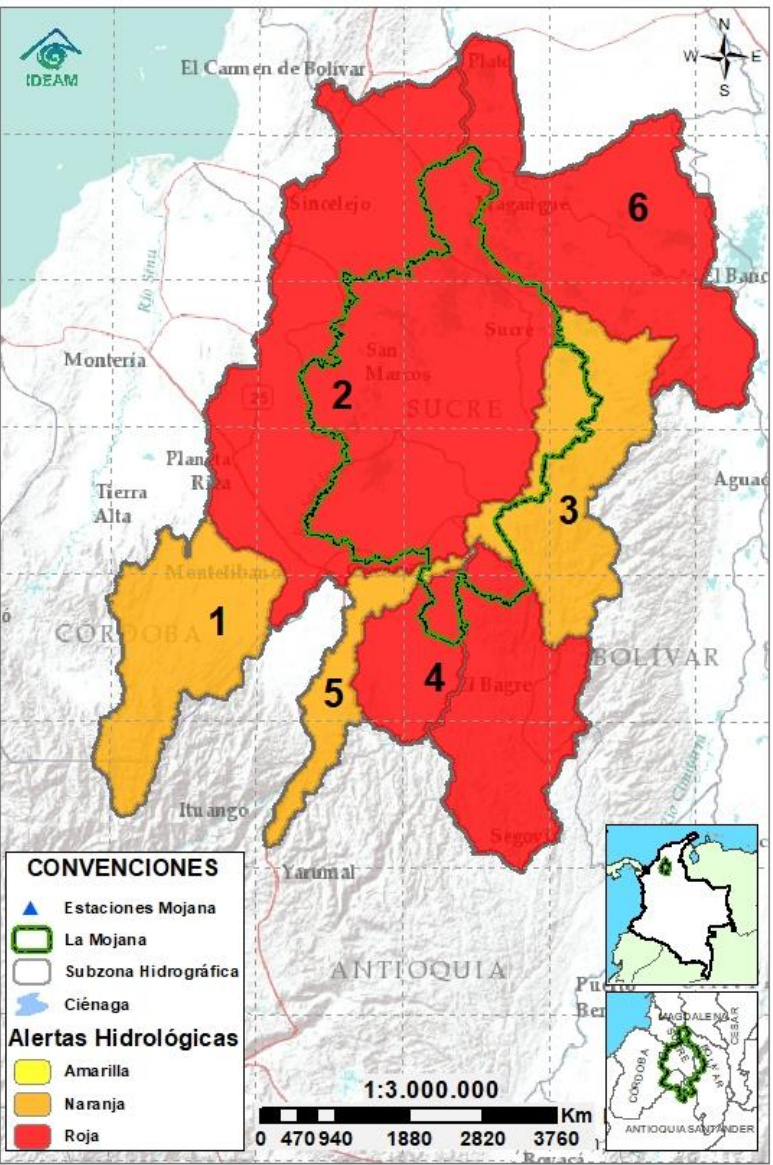


Alerta AMARILLA

PARA INFORMARSE Es un mensaje oficial por el cual se difunde información. Por lo regular se refiere a eventos observados, registrados o registrados y puede contener algunos elementos de pronóstico a manera de orientación. Por sus características pretéritas y futuras difiere del aviso y de la alerta, y por lo general no está encaminado a alertar sino a informar.

SIN ALERTA La información que se suministra se encuentra fuera de los umbrales de alerta.

2.2 CONDICIONES HIDROLÓGICAS ACTUALES



Descripción condiciones hidrológicas: alerta roja en las cuencas bajas de los ríos San Jorge, Nechí y Magdalena. En el Bajo San Jorge, continúan las inundaciones en amplias zonas de los municipios de Guaranda, Ayapel, Majagual y San Benito Abad, así como los altos niveles en el sistema cenagoso y de caños; en el Bajo Nechí y sus aportantes, se registran altos niveles y persiste la condición de incremento de nivel. En el Bajo Magdalena, entre los municipios de El Banco y Plato, incluyendo el Brazo de Loba y el Brazo de Mompós, se presentan altos niveles en condición de ascenso; especial atención en los municipios de El Banco y Magangué.

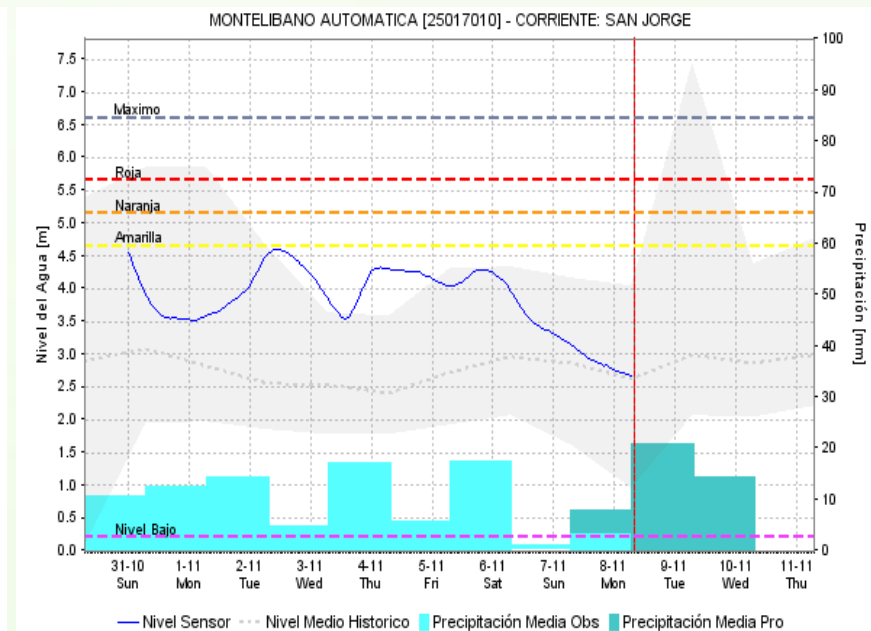
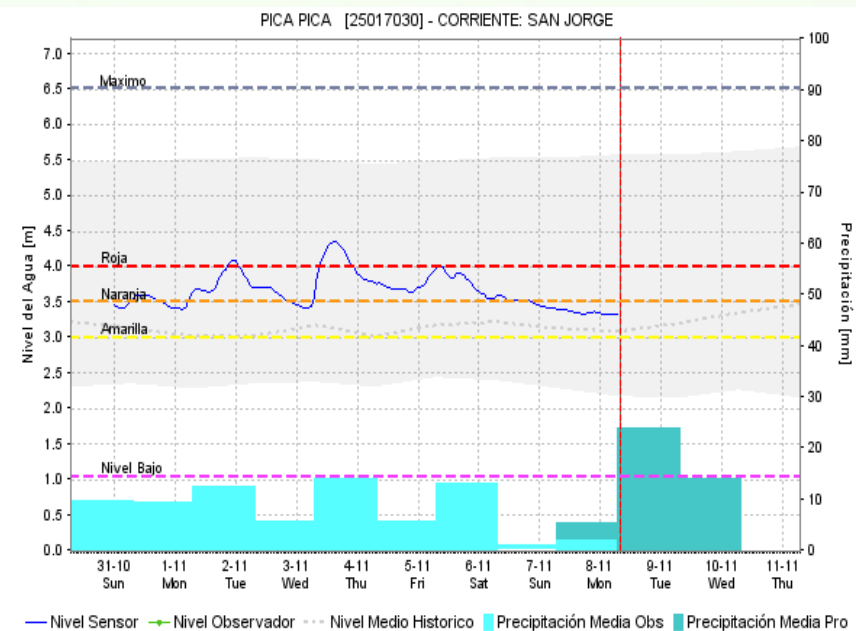
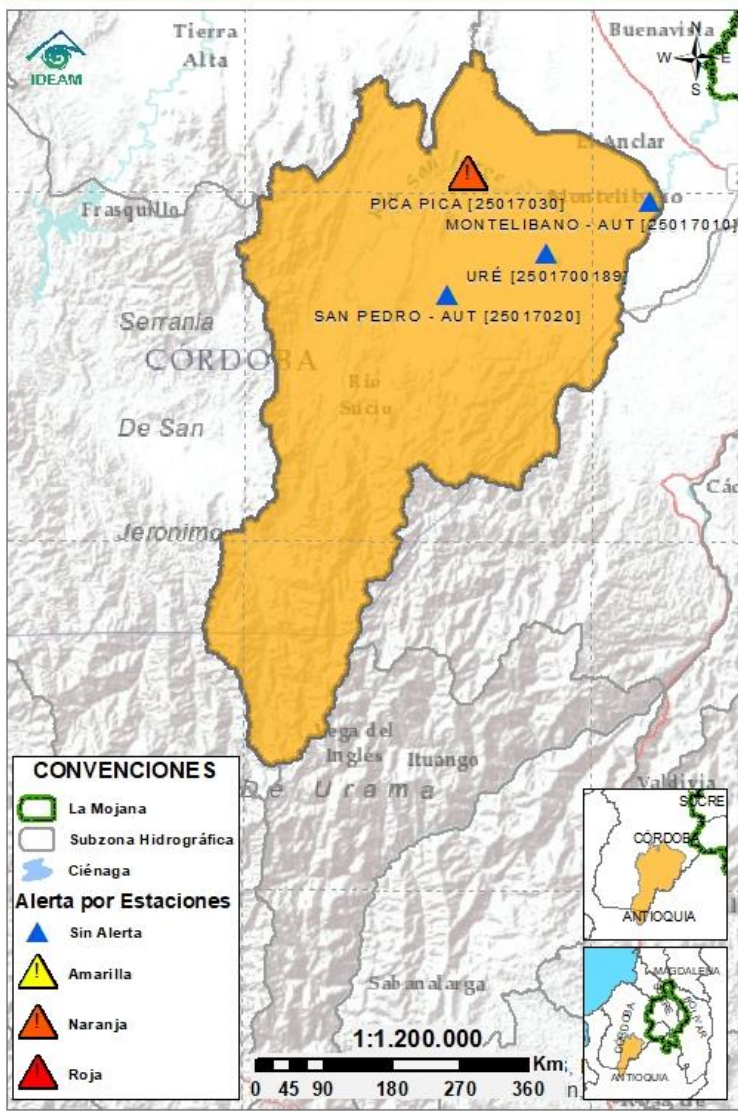
Alerta	Zona Hidrográfica	Subzona o Cuenca Hidrográfica	Condición predominante	Descripción de la alerta hidrológica
	1 Bajo Magdalena-Cauca - San Jorge	Alto San Jorge	 Niveles en descenso	Descenso de niveles en el río San Jorge a la altura del casco urbano de Montelíbano, condición predominante para las próximas horas.
	2 Bajo Magdalena-Cauca - San Jorge	Bajo San Jorge	 Inundación	Inundaciones en amplias zonas de la cuenca baja del río San Jorge, con descenso de niveles en el tramo La Apartada-San Marcos. Persistencia de altos niveles en ciénagas y caños.
	3 Bajo Magdalena-Cauca - San Jorge	Directos al Bajo Cauca-ciénaga La Raya entre el río Nechí y Brazo de Loba	 Niveles en descenso	Descenso de niveles en el río Cauca en el tramo Nechí-Pinillos, condición predominante para el día de hoy.
	4 Nechí	Bajo Nechí y Directos al Bajo Nechí	 Niveles en descenso	Descenso de niveles en el Bajo Nechí y en sus aportantes.
	5 Cauca	Directos al Cauca entre Pto. Valdivia y río Nechí	 Niveles en descenso	Descenso de niveles en el río Cauca en el tramo Valdivia-Nechí. No se prevé cambios en el comportamiento de los niveles para las próximas horas.
	6 Bajo Magdalena	Directos Bajo Magdalena entre El Banco y Plato	 Niveles en ascenso	Altos niveles en ascenso en el Bajo Magdalena, en el Brazo de Loba y en el Brazo de Mompós.

Nota 1: Las alertas hidrológicas pueden ser corregidas y/o actualizadas en el futuro. No representa una certificación oficial del IDEAM.

Nota 2: Es probable que los eventos hidrológicos reportados en las alertas emitidas no se estén presentando sobre los ríos principales sino sobre sus afluentes.

Nota 3: El IDEAM recomienda a la población ribereña estar muy atenta al comportamiento de los niveles de los ríos y atender las recomendaciones que la Unidad Nacional de Gestión del Riesgo de Desastres (UNGRD) emita para la implementación de medidas de contingencia ante posibles afectaciones por desbordamientos e inundaciones.

2.2.1 SUBZONA HIDROGRÁFICA DEL RÍO SAN JORGE CUENCA ALTA



Subzona
hidrográfica

Alerta

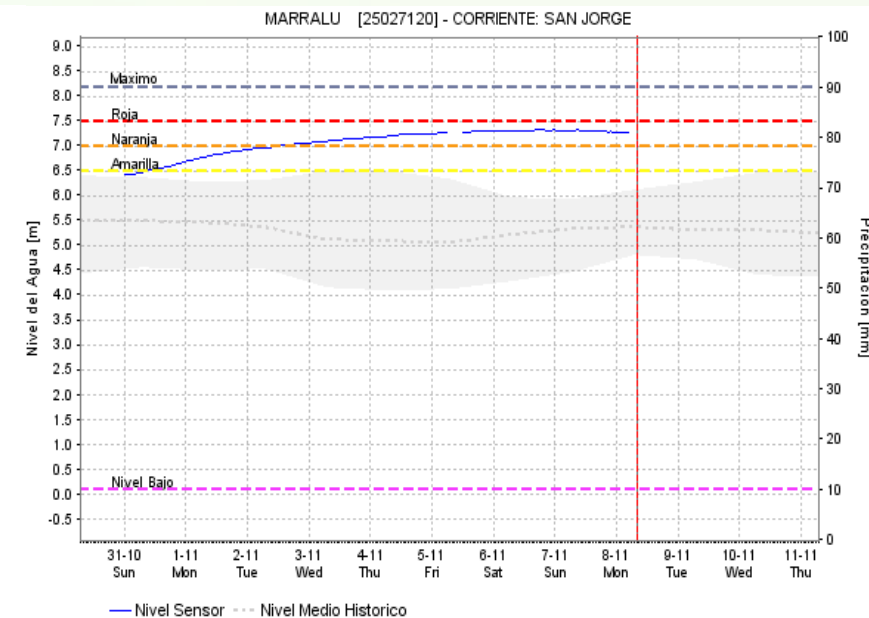
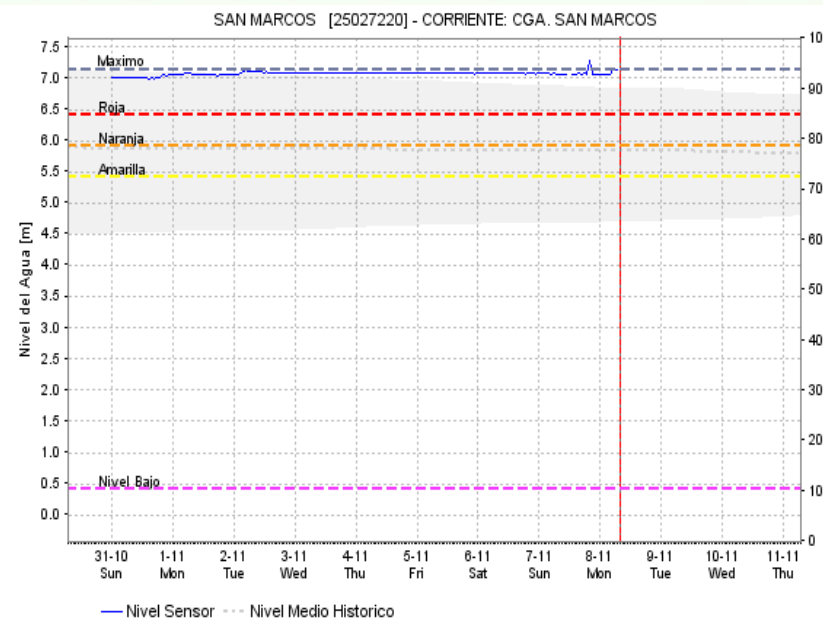
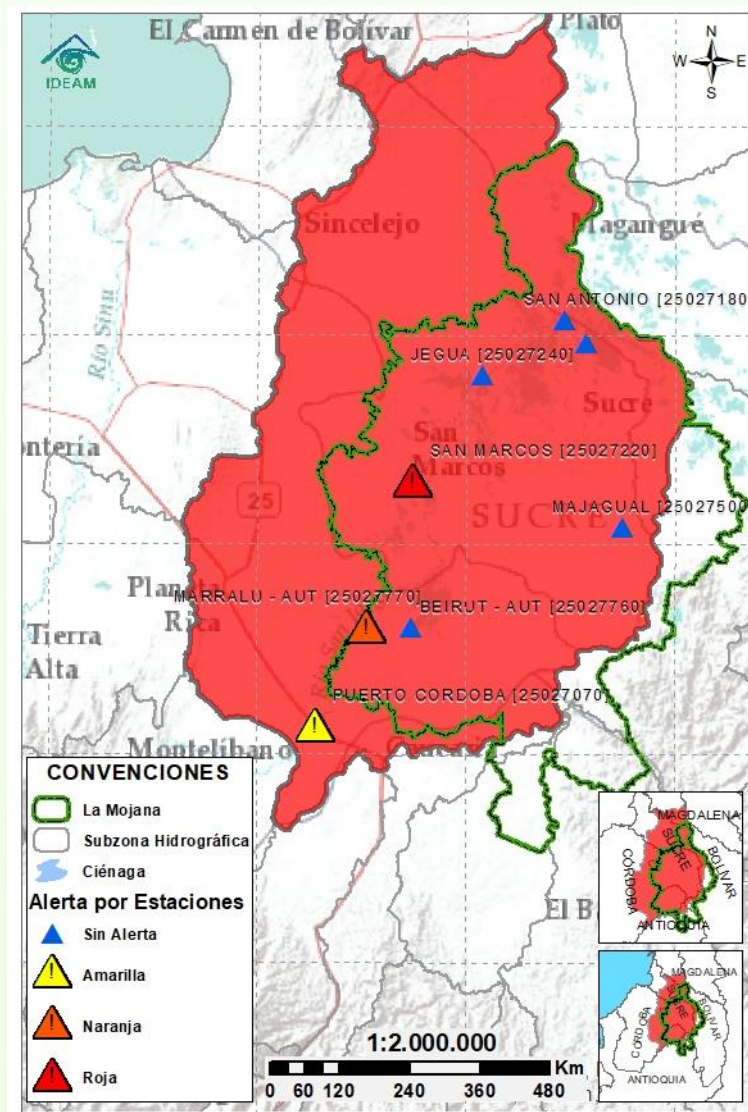
Descripción

Cuenca alta
del río San
Jorge



Niveles en descenso en el casco urbano de Montelibano, condición que se prevé se mantenga para las próximas horas.

2.2.2 SUBZONA HIDROGRÁFICA DEL RÍO SAN JORGE CUENCA BAJA



Subzona
hidrográfica

Alerta

Descripción

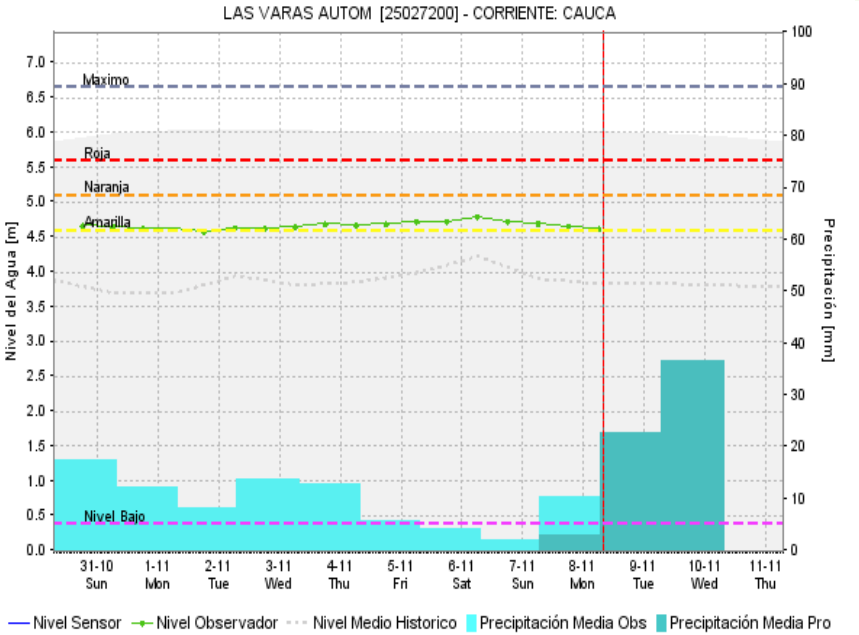
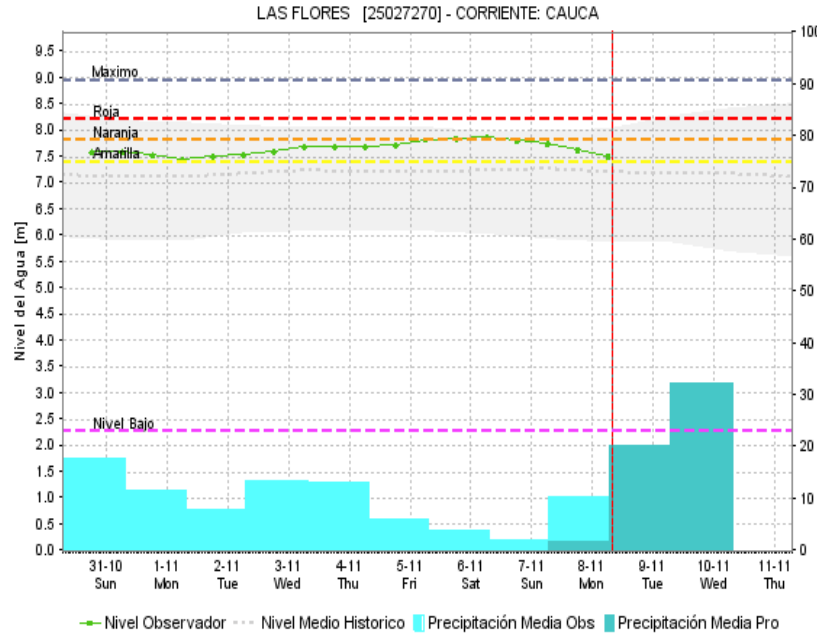
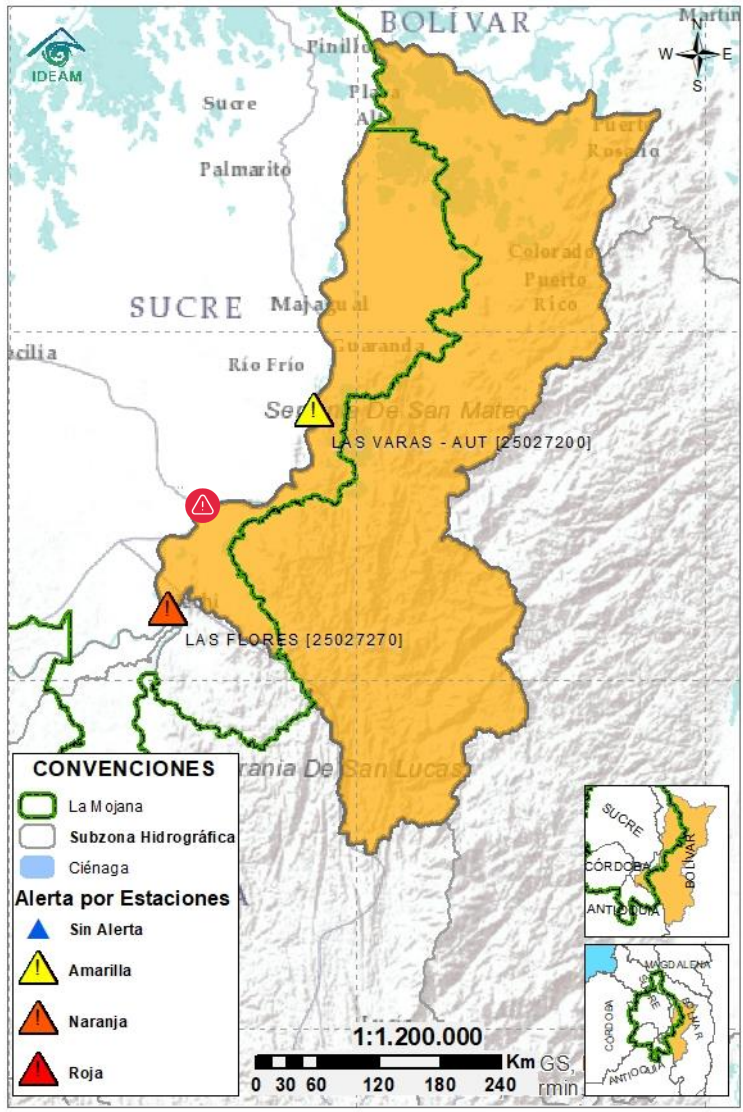
Cuenca baja
del río San
Jorge



Descenso de niveles en el río San Jorge en el tramo La Apartada-San Marcos. Persistencia de altos niveles en el sistema de ciénagas y caños, así como de las inundaciones en la zona, donde aún se tiene ingreso de aguas del río Cauca a través del sector Cara de Gato.

Nota (27 de agosto al 05 de noviembre): transvase de caudal del río Cauca hacia el Bajo San Jorge, tras el rompimiento del río Cauca en el sector de Cara de Gato (27/08/2021), generando afectaciones por inundación en los municipios de Guaranda, Ayapel, Majagual y San Benito Abad.

2.2.3 DIRECTOS AL BAJO CAUCA - CIÉNAGA LA RAYA ENTRE EL RÍO NECHÍ Y EL BRAZO DE LOBA



Subzona
hidrográfica

Alerta

Descripción

Directos al bajo
Cauca- Ciénaga
La Raya entre el
río Nechí y
Brazo de Loba

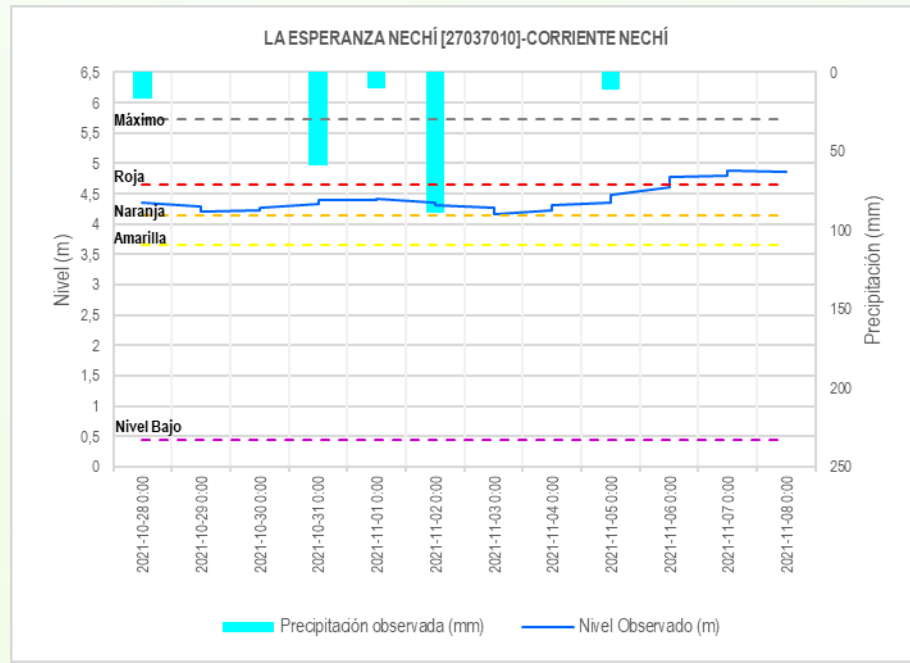
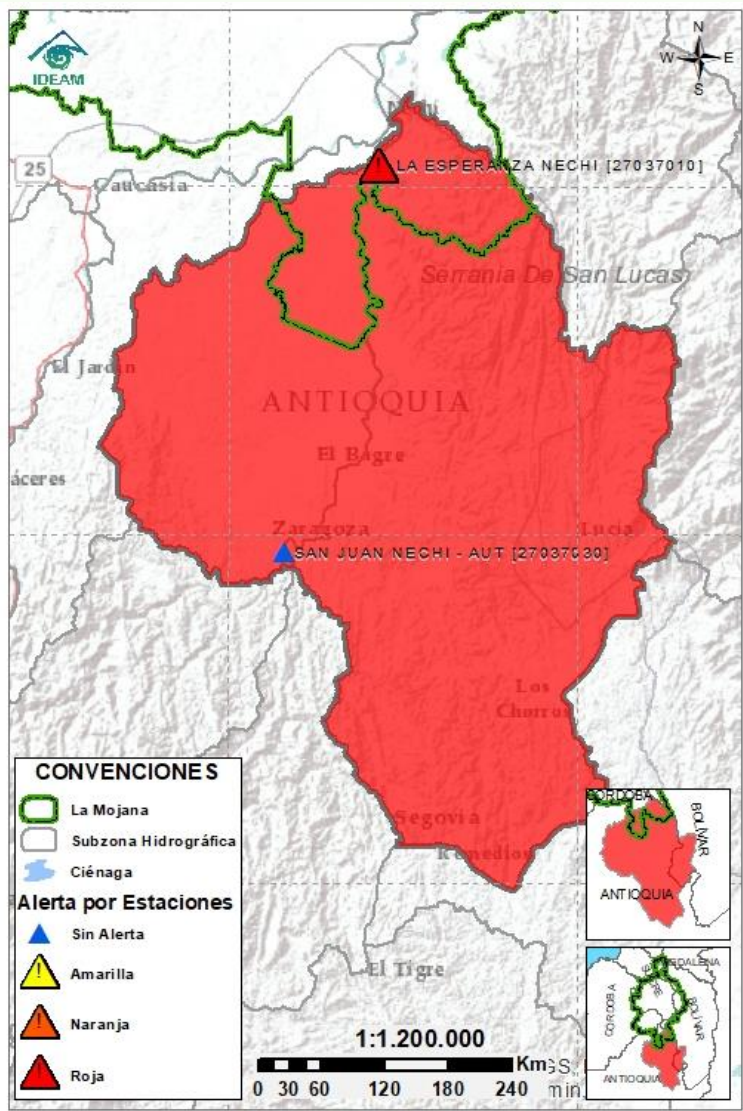


Niveles en descenso en el río Cauca en el tramo Nechí-Pinillos. En el sector de Cara de Gato (San Jacinto del Cauca) se mantiene **alerta roja puntual**, por trasvase de caudal del río Cauca hacia el Bajo San Jorge.

Nota:

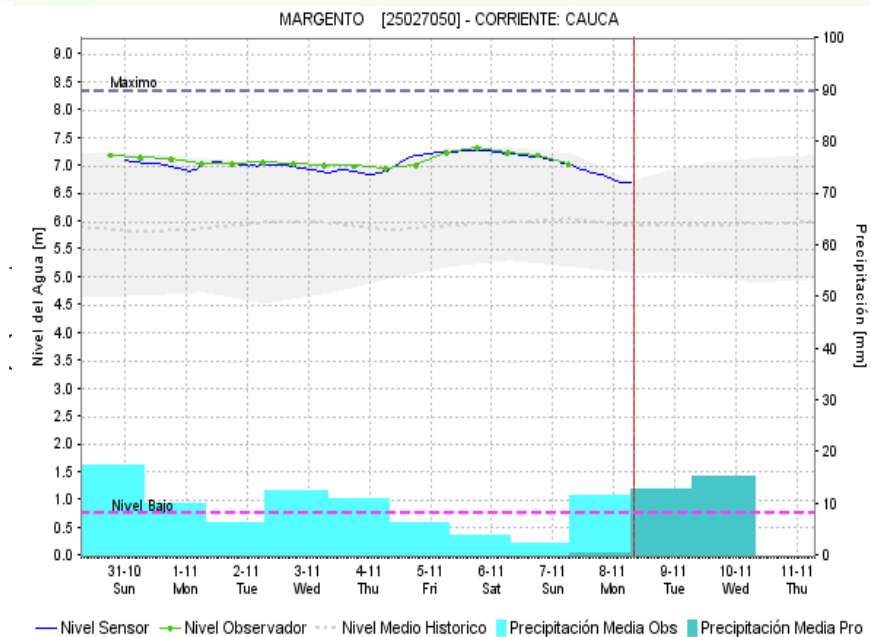
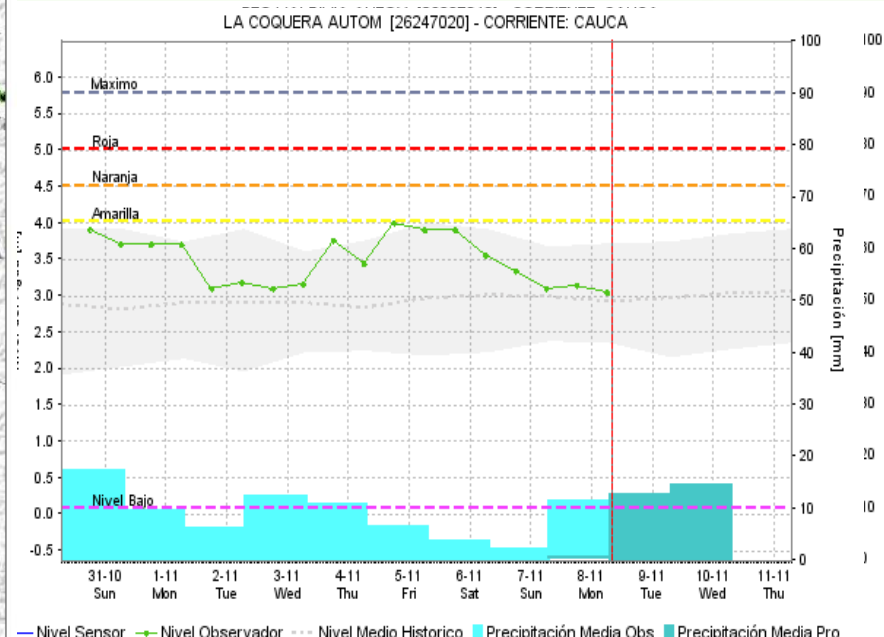
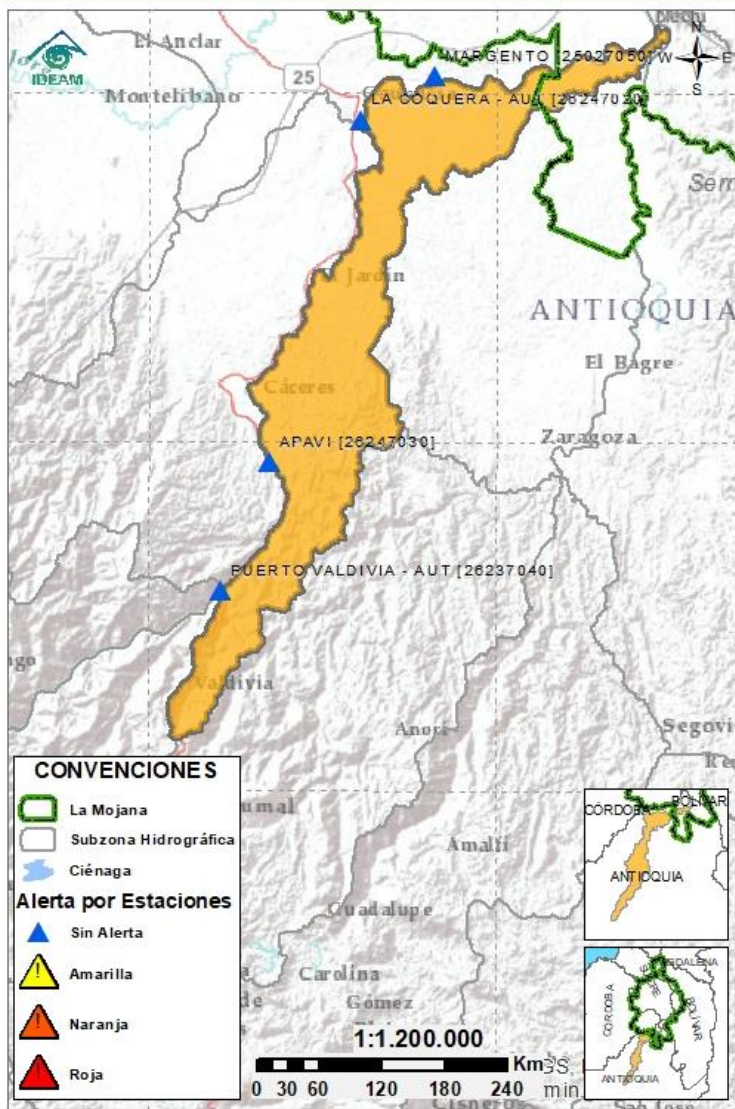
- 27 de agosto: rompimiento del dique por el río Cauca en el sector Cara de Gato (San Jacinto del Cauca), generando el ingreso de agua del río Cauca al Bajo San Jorge.

2.2.4 SUBZONA HIDROGRÁFICA DEL RÍO NECHÍ CUENCA BAJA



Subzona hidrográfica	Alerta	Descripción
Cuenca baja del río Nechí		Niveles en descenso en el río Nechí y en sus aportantes, en el tramo que comprende los municipios de Zaragoza, Caucasia, El Bagre y Nechí. Se prevé que el comportamiento hidrológico previamente descrito se mantenga para las próximas horas.

2.2.5 DIRECTOS AL CAUCA ENTRE PTO. VALDIVIA Y RÍO NECHÍ



Subzona
hidrográfica

Alerta

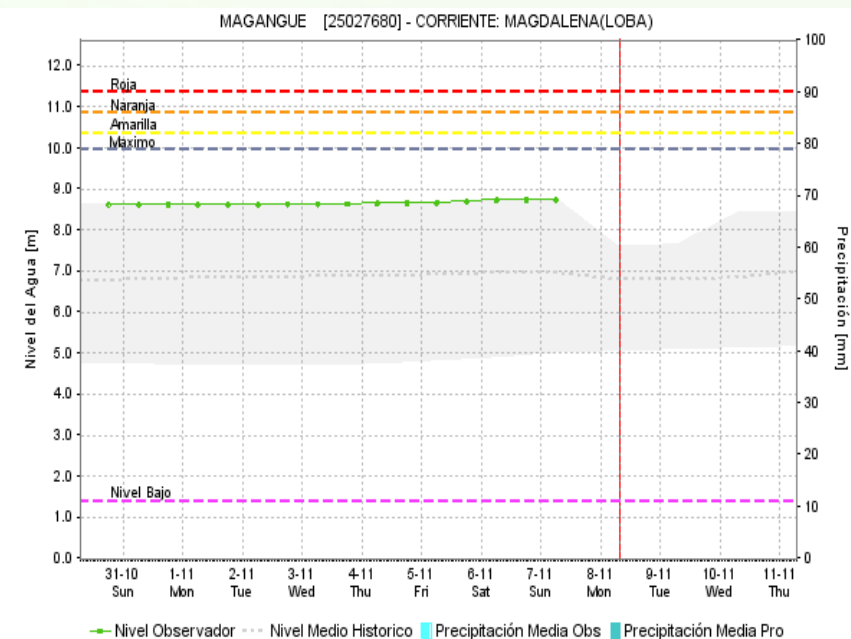
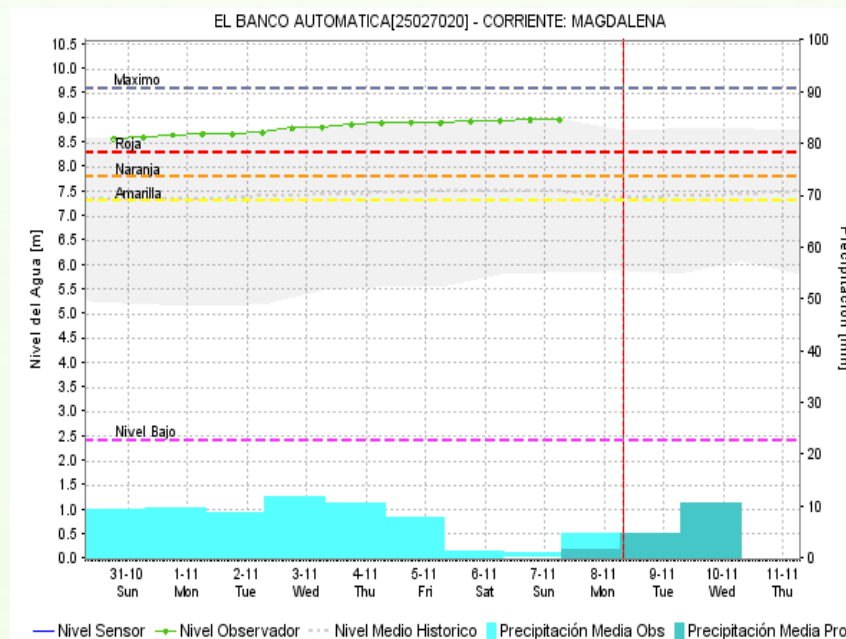
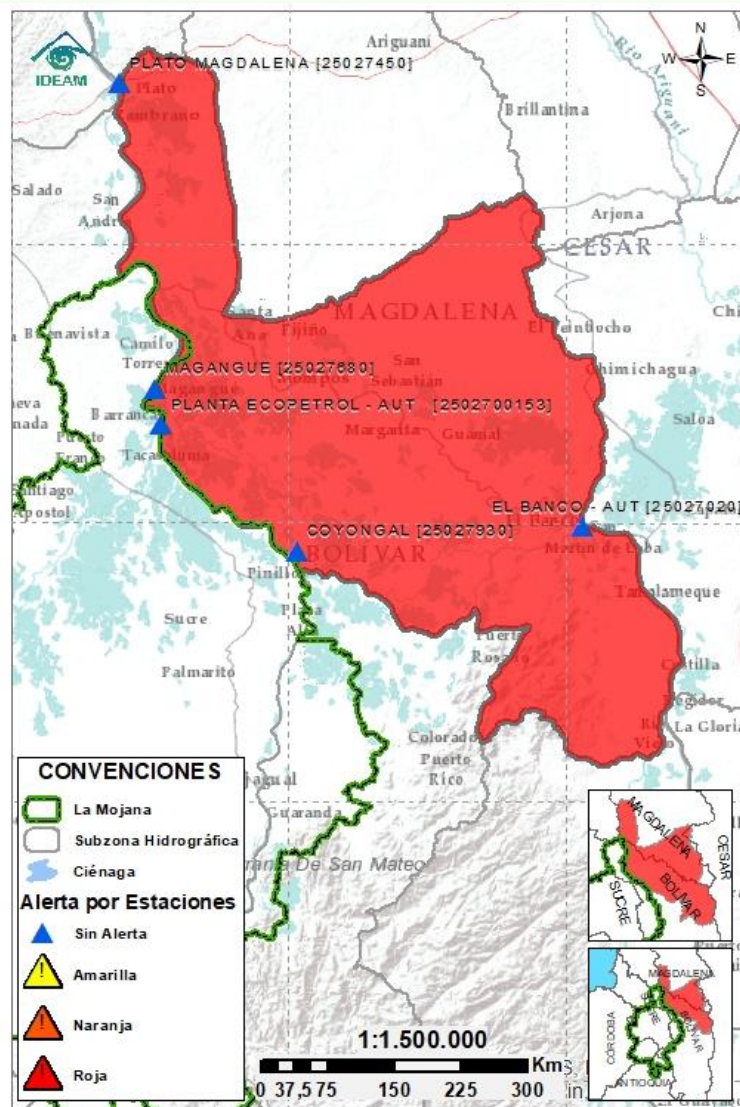
Descripción

Directos al
Cauca entre
Pto. Valdivia y
río Nechí



Niveles en descenso en el río Cauca en su recorrido por los municipios de Valdivia, Tarazá, Cáceres y Caucasia. Se prevé la persistencia de este comportamiento durante el día de hoy.

2.2.6 DIRECTOS AL BAJO MAGDALENA ENTRE EL BANCO Y EL PLATO



Subzona
hidrográfica

Alerta

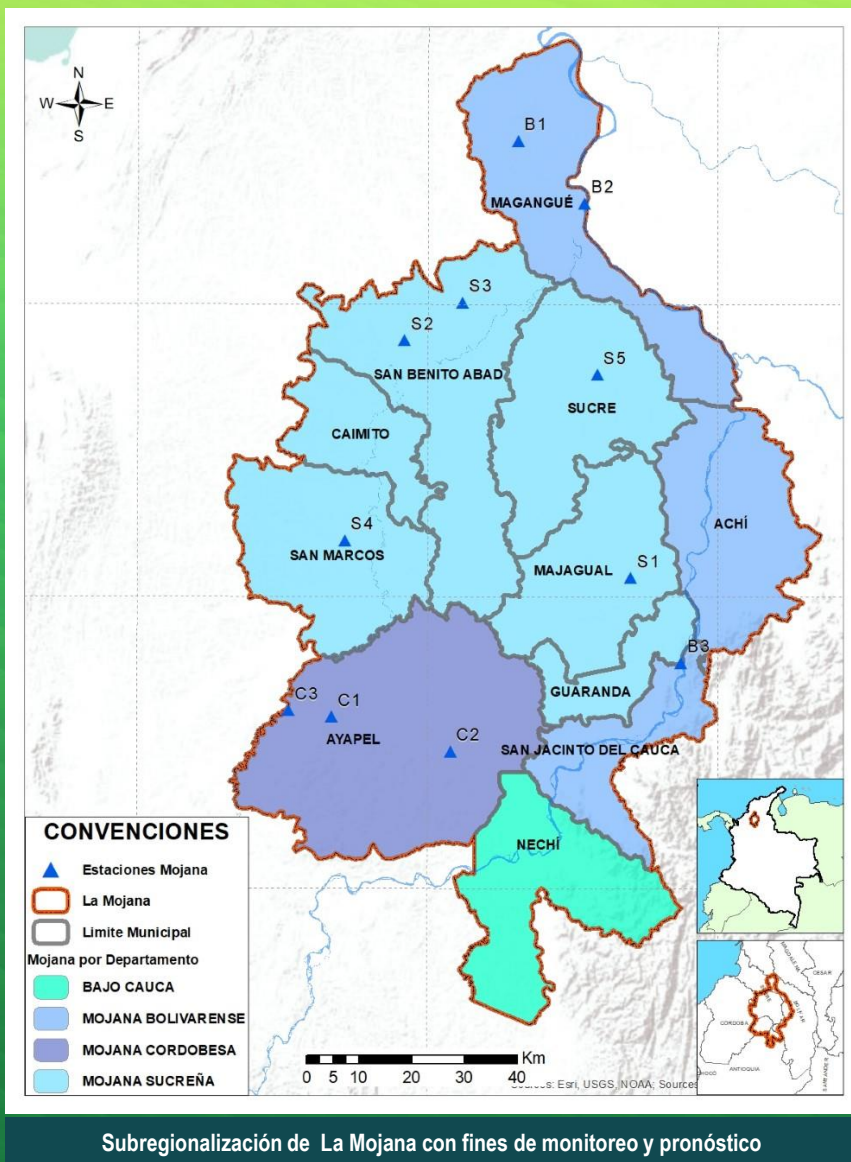
Descripción

Directos Bajo
Magdalena
entre el Banco
y el Plato



Altos niveles en condición de ascenso en el río Magdalena, en el Brazo de Mompós (municipios de Guamal, San Sebastián de Buenavista, Mompós, San Zenón, Talaigua Nuevo, Santa Ana y Santa Bárbara de Pinto y Santa Ana) y en el Brazo de Loba (El Banco San Martín de Loba, Hatillo de Loba, Barranco de Loba y Pinillos). Se prevé que este comportamiento persista durante los próximos días, especial atención a los municipios El Banco y Magangué.

Nota (04/11/2021): CMGRD El Banco reporta inundación a la altura del corregimiento Mata de Caña (El Banco), por desbordamiento del río Magdalena y rompimiento del jarillón.



Estaciones Meteorológicas Automáticas y Convencionales en la región de La Mojana

Leyenda	Estación	Municipio	Departamento	Tipo	Código
B1	Aeropuerto Baracoa	Magangué	Bolívar	Convencional	25025100
B2	Planta Ecopetrol	Magangué	Bolívar	Automática	250270153
B3	Las Varas	San Jacinto del Cauca	Bolívar	Convencional	25027200
C1	Ayapel	Ayapel	Córdoba	Convencional	25025030
C2	Caño Barro	Ayapel	Córdoba	Automática	13027040
C3	Marralú	Ayapel	Córdoba	Automática	25027770
S1	Majagual	Majagual	Sucre	Convencional	25020340
S2	San Benito Abad	San Benito Abad	Sucre	Convencional	25025180
S3	Santiago Apóstol	San Benito Abad	Sucre	Convencional	25020760
S4	San Marcos	San Marcos	Sucre	Automática	25025340
S5	San Luis	Sucre	Sucre	Convencional	25021370

Horarios de monitoreo y pronóstico de las condiciones meteorológicas





El ambiente
es de todos

Minambiente

EQUIPO DE TRABAJO CRPA LA MOJANA

Elaborado por:

AARÓN MOISÉS OMAÑA ROJAS, Meteorólogo
OLGA LUCÍA PULIDO MÉNDEZ, Hidróloga

Con la colaboración de:

JAIRO LUIS VÉLEZ VARGAS, Profesional SIG
MAYERLIN SANDOVAL ORTEGA, Comunicadora

www.corpomojana.gov.co

Correo Electrónico:

corpomojana@corpomojana.gov.co

Cra. 21 # 21 A – 44 San Marcos - Sucre

Teléfono: (+575) 295 5347

YOLANDA GONZALEZ HERNÁNDEZ,

Directora General IDEAM.

DANIEL USECHE SAMUDIO,

Jefe Oficina del Servicio de Pronósticos y Alertas

www.ideam.gov.co

Correos electrónicos:

servicio@ideam.gov.co,

alertas@ideam.gov.co

Calle 25 d # 96b - 70, piso 3. Bogotá, D.C.

Teléfono: 307 5625 ext. 1334 - 1336.

LILIANA QUIROZ, Directora General de la Corporación para el Desarrollo Sostenible de La Mojana y el San Jorge-CORPOMOJANA.

RAQUEL GARAVITO, Gerente del Fondo Adaptación

JIMENA PUYANA, Gerente Nacional de Desarrollo Sostenible del PNUD

